

BESOIN D'AIDE?

NE PAS RENVOYER EN MAGASIN. NOUS VISITER À L'ADRESSE :

www.polygroupstore.com OU NOUS TÉLÉPHONER AU +1 (888) 919-0070

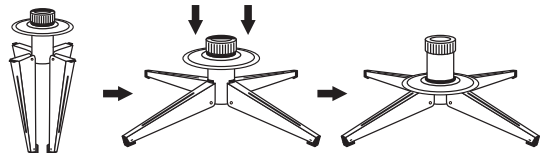
INSTRUCTIONS D'ASSEMBLAGE

Merci d'avoir acheté un arbre **Polygroup®!**

Cet arbre est livré avec la technologie Quick Set® - vous permettant d'installer votre arbre et de l'allumer en quelques minutes! Suivez attentivement les instructions ci-dessous pour assembler rapidement et facilement votre arbre.

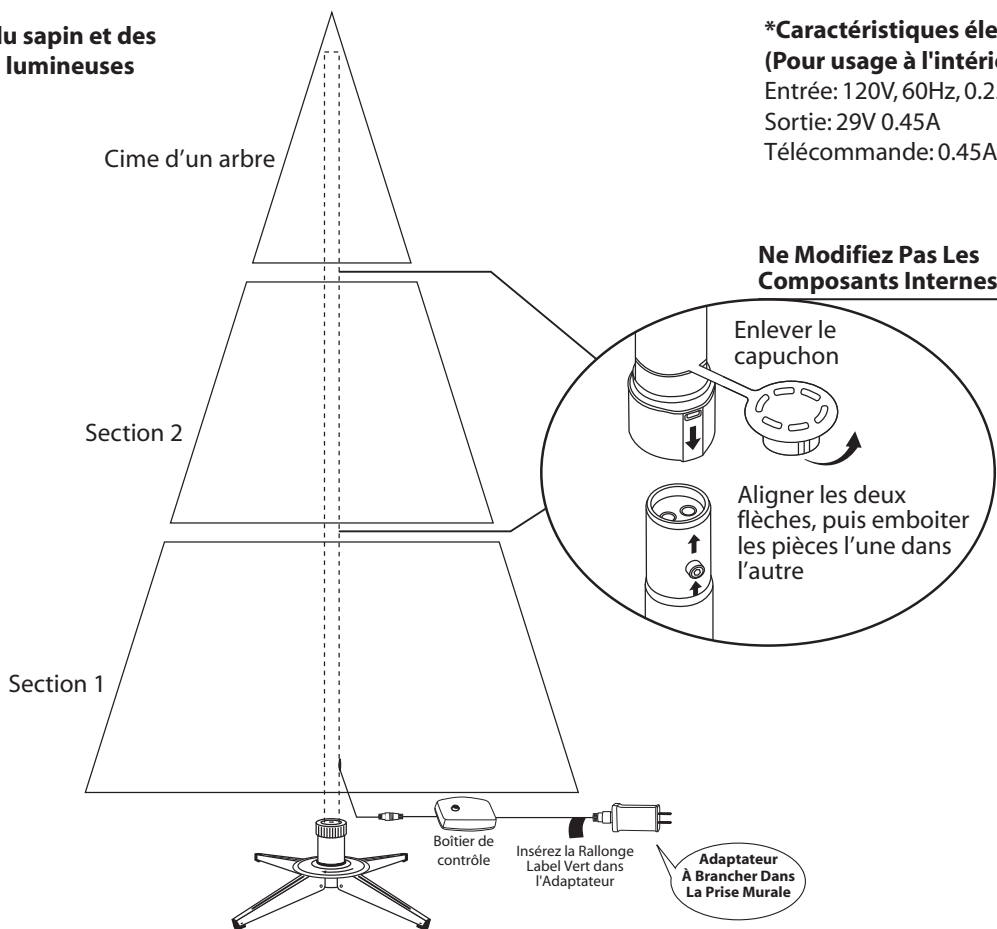
1. Avant de commencer, choisissez un emplacement approprié près d'une prise murale.
2. Dépliez le support de l'arbre et déposez-le sur une surface plane. **(Voir la Fig. A)**

Fig. A - Assemblage du pied



Dépliez les pieds et déposez le support sur une surface plane. Glissez ensuite le disque de blocage vers le bas jusqu'à ce qu'il se verrouille.

Fig. B - Montage du sapin et des guirlandes lumineuses



3. Chaque section de l'arbre porte autocollant numérotée. Veuillez repérer toutes les sections avant d'assembler l'arbre.
4. Assemblez l'arbre en commençant par le bas. Commencez par la section inférieure et retirez le capuchon protecteur avant de l'insérer dans le support assemblé. Assurez-vous que le tronc artificiel est bien inséré dans le support.
5. Continuer à ajouter la(des) section(s) supérieure(s) sur la section(s) inférieure pour insérer l'extrémité sommet de l'arbre.
6. Laissez les branches tomber en place ou arrangez-les délicatement. Ce faisant, évitez de coincer les fils électriques dans les jointures des branches.
7. Suffit de brancher l'adaptateur (la connexion avec le cordon d'alimentation arbre) dans la prise murale **(Voir la Fig. B)**, L'arbre doit être, entièrement illuminé. Si certaines ampoules restent éteintes ou clignotent, il se peut qu'elles soient défectueuses ou mal vissées ou qu'une fiche soit mal enfoncée. Remplacez sans délai les ampoules afin de défectueuses, préserver le rendement et la durée utile de l'arbre.
8. Formez les branches et les rameaux en commençant par le bas. Commencez avec les rameaux les plus éloignés du tronc. Placez-en un à droite, un à gauche et un au centre de la tige principale. **(Voir la Fig. C)**

Fig. C

Vue de dessus



Vue de côté



9. Un fois l'arbre assemblé selon les instructions ci-dessus, soulevez légèrement les branches pour les répartir uniformément. Placez les branches de façon à remplir les vides. Vous pouvez maintenant décorer votre arbre de Noël!

INSTRUCTIONS DE RANGEMENT

1. Commencez par débrancher l'adaptateur du mur puis retirez tous les ornements et toutes les décorations.
2. Démontez l'arbre en commençant par le haut. Soulevez délicatement la cime, bien à la verticale, pour la détacher de la section suivante, puis rabattez toutes les branches le long du tronc.

- Procédez ainsi pour détacher chaque section de la section inférieure, jusqu'à ce que la base de l'arbre soit sortie du support. Remplacez le capuchon de protection afin d'éviter d'endommager les composants internes. Couvrez le capuchon de protection sur les mâts au cas où les composants internes sont endommagés. **(Voir la Fig. D)**
- Rangez précautionneusement les différentes sections dans la boîte d'expédition, puis fermez la boîte avec du ruban adhésif.
- Si vous ne vous servez pas de l'arbre, rangez-le dans un endroit frais et sec, à l'abri du soleil. La chaleur et l'humidité pourraient endommager votre arbre.

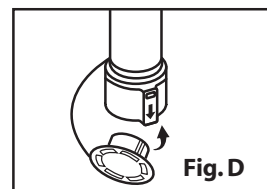


Fig. D

DÉPANNAGE

L'arbre pré-illuminé ne s'illumine pas

- Veillez vérifier que toutes les fiches sont correctement connectées conformément aux étiquettes de couleur illustrées sur le schéma B et que l'adaptateur est solidement branché dans une prise murale.
- Tournez délicatement les sections du tronc afin de vous assurer qu'elles sont toutes raccordées correctement.
- Vérifiez qu'il n'y a pas de connexion lâche entre les prises des guirlandes lumineuses et les rallonges.
- Vérifiez si des ampoules sont mal vissées, défectueuses ou manquantes et remplacez-les au besoin.

Les jointures des branches ne tiennent pas

- Des chevilles supplémentaires sont incluses pour les réparations. Insérez la branche dans la fente du support.
- Passer une nouvelle cheville d'articulation dans le trou et fixez-la à l'aide de la rondelle de retenue. **(Voir la Fig. E)**

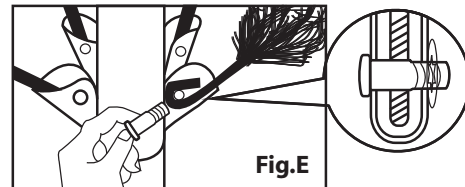
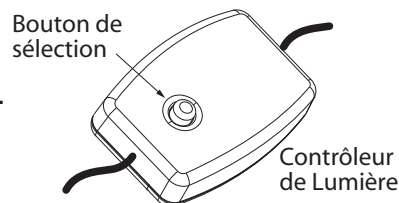


Fig. E

UTILISATION DE LA COMMANDE D'ÉCLAIRAGE BICOLORE

Appuyez sur le bouton de sélection de la «Commande d'éclairage bicolore» pour choisir parmi:

- BLANC ET MULTICOLORE: EFFET DE FONDU**
- BLANC: EFFET DE FONDU (3) BLANC ET MULTICOLORE: EN ALTERNANCE**
- BLANC: EN CONTINU (5) BLANC ET MULTICOLORE: EFFET DE FONDU GRADUEL**
- MULTICOLORE: EN CONTINU (7) MULTICOLORE: EFFET DE FONDU**
- COMBINAISON**



Bouton de sélection

Contrôleur de Lumière

ATTENTION :

Afin de réduire les risques de surchauffe et d'électrocution :

- N'utiliser que le modèle de bloc fourni avec ce produit. Utiliser un adaptateur de courant différent endommagera les ampoules et représente un risque d'incendie et de choc électrique.
- Ne pas installer sur des arbres comportant des aiguilles, des feuilles ou des revêtements de branche en métal ou des matériaux d'apparence métallique.
- Ne pas installer ou suspendre les fils de manière à causer des coupures ou des dommages à la gaine isolante des fils.

PIÈCES DE RECHANGE

Chaque sapin est fourni avec des charnières/rondelles de rechange, et les sapins pré-illuminés sont également fournis avec des ampoules de rechange.

Au cas où d'autres pièces détachées seraient nécessaires, veuillez contacter notre service clientèle.

GARANTIE LIMITÉE

Polygroup® Trading Limited (ci-après "Polygroup®") offre une garantie limitée contre les défauts de matériaux et de fabrication. Cette limite de garanti ne s'applique qu'à l'acheteur d'origine, et ne s'applique qu'avec une preuve d'achat. Si l'acheteur ou d'autres personnes modifient ou réparent le produit eux-mêmes ou par des personnes non autorisées; utiliser fins commerciales uniquement; utiliser le produit en violation des instructions relatives à l'installation et; utilise une tension ou des accessoires inappropriés; abuse du produit de quelque manière que ce soit, fait une utilisation abusive par accident ou négligence, cette garantie ne s'applique pas. Cette garantie limitée ne couvre pas les dommages indirects, y compris l'usure normale, ni les cas de force majeure ou les événements échappant au contrôle de Polygroup®.

Polygroup® est heureux de réparer ou de remplacer les produits pendant cinq (5) ans pour les sapins non éclairés et deux (2) ans pour les arbres pré-éclairés, contre les défauts de fabrication des pièces à partir de la date d'achat. Veuillez conserver l'original de votre ticket de caisse du magasin, car cette preuve d'achat sera exigée et devra accompagner les demandes de garantie adressées à Polygroup® ou à son agent désigné.

EN AUCUN CAS Polygroup®, SES AGENTS AUTORISÉS, ENTITÉS LIÉES OU EMPLOYÉS NE SERONT RESPONSABLES DE DOMMAGES DIRECTS OU CONSÉCUTIFS DE L'ACHETEUR OU DE TOUTE AUTRE PARTIE, y compris, mais sans s'y limiter, les blessures, les pertes de revenus et les dommages matériels Certaines juridictions n'autorisent pas l'exclusion ou la limitation de certains dommages, de sorte que la limitation ou l'exclusion cidessus peut ne pas s'appliquer à vous.

Cette limite de garantie n'est pas étendue aux liquidations, aux secondes d'usine, aux articles donnés ou aux produits revendus (c'est-à-dire les ventes de hangar, les enchères en ligne ou les détaillants en ligne n'achetant pas les produits directement auprès d'une entreprise Polygroup®). Tout problème concernant les articles achetés auprès de ces types de vendeurs / vendeurs devra être réglé directement avec eux.

SERVICE À LA CLIENTÈLE POUR LES ARBRES DE NOËL

Pour toute question, aide ou pièce manquante, **Ne retournez pas au magasin d'achat.** Veuillez nous contacter au +1 (888) 919-0070 ou consulter notre site à www.polygroupstore.com. Un de nos représentants du service à la clientèle sera heureux de vous aider.

N° ID du sapin : _____

Nom du client : _____

N° CUP du sapin : _____

Adresse (Pas de Boîte Postale) : _____

Magasin d'achat : _____

Ville et État : _____

Description du problème : _____

Code postal : _____

Téléphone (jour) : _____

Date d'achat : _____

LE N° D'IDENTIFICATION DU SAPIN SE TROUVE SUR LE PANNEAU TERMINAL DE LA BOÎTE. CE NUMÉRO EST REQUIS POUR DEMANDER DES PIÈCES DE RECHANGE.