

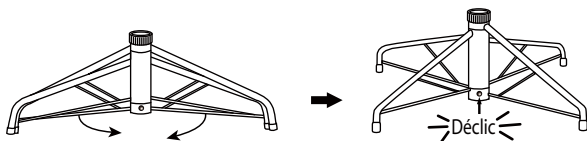
IMPORTANT : Veuillez lire attentivement le présent guide avant l'assemblage et le conserver aux fins de consultation ultérieure.

INSTRUCTIONS D'ASSEMBLAGE DE L'ARBRE

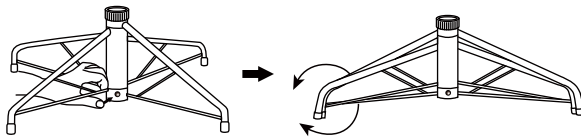
Suivez attentivement les instructions ci-dessous pour assembler rapidement et facilement votre nouvel arbre.

1. Avant de commencer à assembler votre arbre, choisissez un emplacement approprié près d'une prise murale. Ne branchez pas l'adaptateur dans la prise murale avant que toutes les étapes ci-dessous soient complétées.
2. Assemblez le support de l'arbre et placez-le sur une surface plane. **(Voir fig. A.)**

Fig. A - Assemblage du pied



Écartez les pattes du support jusqu'à ce qu'elles s'enclenchent en formant un X, puis placez le support de l'arbre sur une surface plane.



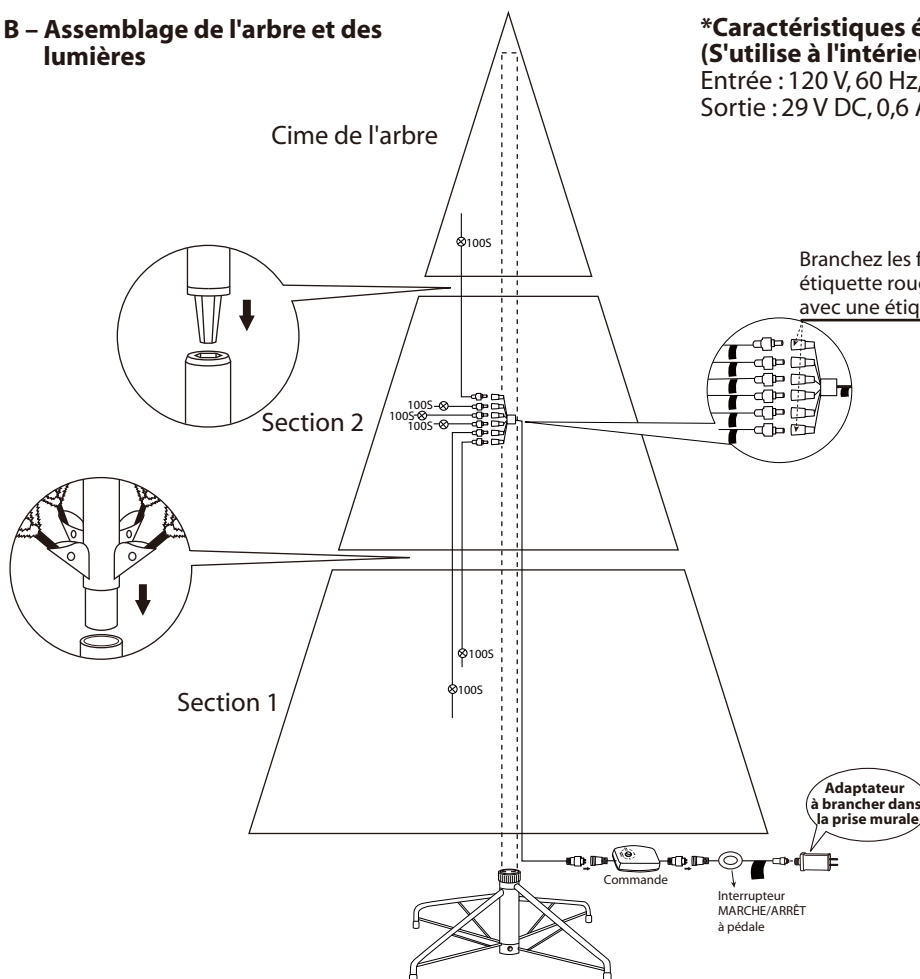
Pour fermer le support, appuyez sur le bouton en métal et pliez les pattes ensemble.

Fig. B - Assemblage de l'arbre et des lumières

***Caractéristiques électriques de l'arbre (S'utilise à l'intérieur seulement.)**

Entrée : 120 V, 60 Hz, 0,36 A max.

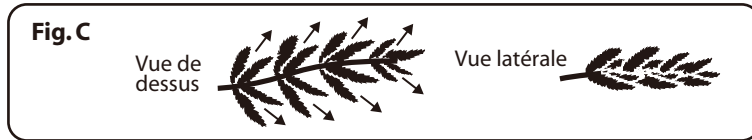
Sortie : 29 V DC, 0,6 A



Branchez les fiches avec une étiquette rouge dans la rallonge avec une étiquette rouge.

3. Chaque section de l'arbre porte une étiquette numérotée. Veuillez identifier toutes les sections avant l'assemblage.
4. Assemblez l'arbre du bas vers le haut. Commencez par la section inférieure et retirez le bouchon protecteur avant d'insérer le support assemblé. Veuillez à ce que la tige soit fermement et solidement insérée dans le support.
5. Continuez en insérant les sections supérieures de l'arbre dans les sections inférieures jusqu'à ce que vous insériez la cime de l'arbre.

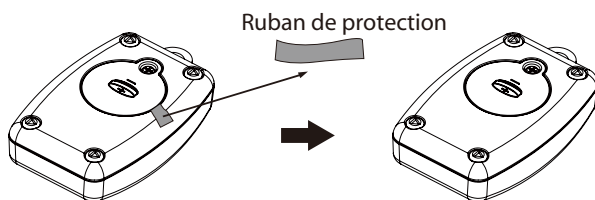
- Laissez tomber les branches en place ou tirez-les délicatement vers le haut et l'extérieur. Assurez-vous que les charnières ne font pas obstacle aux fils des lumières lorsque vous ajustez les branches.
- Branchez les fiches solidement dans les rallonges selon les étiquettes de couleur indiquées dans la **fig. B** et insérez la fiche de la rallonge avec l'étiquette verte dans la prise murale. Votre arbre devrait être illuminé. Si certaines ampoules ne s'allument pas ou clignent, trouvez les fiches desserrées et/ou les ampoules brisées, desserrées ou manquantes. Remplacez les ampoules grillées immédiatement afin de maintenir la performance et la durée de vie de votre arbre préilluminé.
- Commencez à donner forme aux branches et rameaux en travaillant du bas vers le haut. Commencez avec les rameaux les plus éloignés du poteau et déployez un vers la droite, un vers la gauche et un autre au centre de la tige principale. (**Voir fig. C.**)



- Après avoir donné forme à l'arbre entier en suivant l'étape précédente, relevez légèrement tous les rameaux de branche pour obtenir un aspect uniforme. Déplacez les branches pour combler tout espace vide. Votre arbre de Noël est maintenant complet et prêt à être décoré.

INSTRUCTIONS POUR LA TÉLÉCOMMANDE

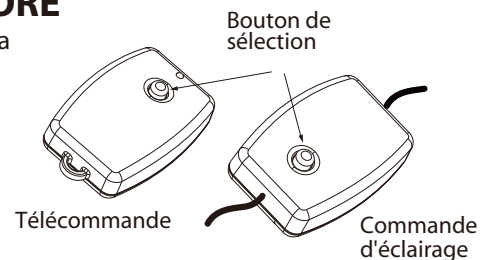
- Retirer le ruban de protection.
- Appuyez sur l'un ou l'autre des boutons de sélection et patientez un instant pour profiter d'effets lumineux se produisant dans l'ordre uivant (voir **COMMANDE ET TÉLÉCOMMANDE D'ÉCLAIRAGE BICOLORE**).



COMMANDE ET TÉLÉCOMMANDE D'ÉCLAIRAGE BICOLORE

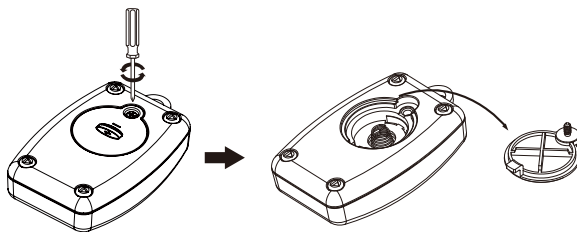
Appuyez sur le bouton de sélection du « Boîtier de contrôle de l'éclairage bicolore » ou de la « Télécommande » pour sélectionner l'une des options suivantes :

- INCOLORE/MULTICOLORE (ATTÉNUATION)**
- INCOLORE (ATTÉNUATION)**
- INCOLORE/MULTICOLORE (ALTERNANCE)**
- INCOLORE (EN CONTINU)**
- INCOLORE/MULTICOLORE (ATTÉNUATION LENTE)**
- MULTICOLORE (EN CONTINU)**
- MULTICOLORE (ATTÉNUATION)**
- EFFETS COMBINÉS**

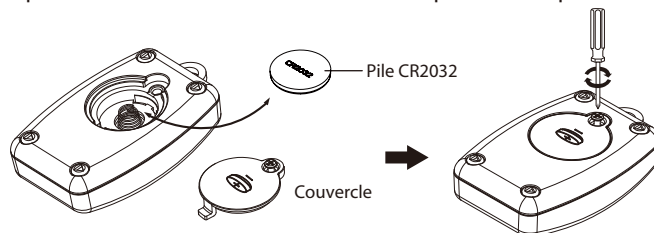


REMPACEMENT DE LA PILE

- Desserrer la vis du couvercle du compartiment à pile avec un tournevis (non compris).



- Remplacer la pile usée par une nouvelle pile bouton CR2032 (non comprise). Assurer que la pile est installée en respectant la polarité (+ et -).
- Resserrer la vis pour fermer et fixer le couvercle du compartiment à pile.



⚠️ WARNING

- Éliminer les piles usées adéquatement. Respecter la réglementation locale en lien avec l'élimination des déchets dangereux.
- Assurer que les piles sont bien insérées, en tenant compte de la polarité (+ et -).
- AVERTISSEMENT : PETITES PIÈCES; À TENIR HORS DE LA PORTÉE DES ENFANTS.
- Ne pas exposer les ampoules à l'humidité.
- Retirer les piles lorsque le produit n'est pas utilisé pendant longtemps ou lorsqu'elles sont déchargées.
- Nettoyer les surfaces de contact de la pile avant de l'installer.
- Éliminer les piles usagées correctement.
- N'utiliser que des piles CR2032 pour la télécommande.
- NE PAS ÉLIMINER LES PILES DANS LE FEU. LES PILES PEUVENT EXPLOSER OU FUIRE.

ATTENTION :

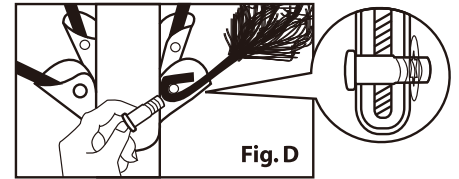
1. Afin de réduire les risques de surchauffe et d'électrocution :
 - a) N'utiliser que le modèle de bloc fourni avec ce produit;
 - b) Ne pas installer sur des arbres comportant des aiguilles, des feuilles ou des revêtements de branche en métal ou des matériaux d'apparence métallique;
 - c) Ne pas installer ou suspendre les fils de manière à causer des coupures ou des dommages à la gaine isolante des fils.
2. N'utilisez que l'adaptateur de courant qui a été fourni avec ce produit. Utiliser un adaptateur de courant différent endommagera les ampoules et représente un risque d'incendie et de choc électrique.

INSTRUCTIONS DE RANGEMENT

1. Retirez toutes les décorations. Pour les arbres préilluminés, débranchez d'abord la fiche de la prise murale, puis débranchez la rallonge de lumières entre chaque section de l'arbre.
2. Désassemblez l'arbre du haut vers le bas. Soulevez délicatement la cime à la verticale pour la détacher de la partie en dessous, puis ramenez toutes les branches vers le tronc.
3. Si vous avez de la difficulté à démonter le tronc, appliquez une petite quantité de lubrifiant sur les joints et tournez le poteau supérieur dans les deux sens. Soulevez à nouveau le poteau supérieur.
4. Continuez de soulever délicatement chaque section à la verticale pour la retirer de la section du dessous et pliez toutes les branches vers le poteau, jusqu'à ce que la section inférieure soit retirée du support.
5. Placez soigneusement toutes les sections de l'arbre dans le carton d'emballage et fermez-le avec du ruban adhésif.
6. Lorsque vous ne l'utilisez pas, rangez votre arbre dans un endroit frais et sec, à l'abri de la lumière du soleil. Exposer votre arbre à la chaleur ou l'humidité excessive peut l'endommager.
7. Éliminez les piles usagées conformément à la réglementation municipale ou provinciale.
8. Tenez l'article hors de la portée des animaux de compagnie et des enfants.

Pour les arbres préilluminés, si l'arbre ne s'allume pas :

1. Assurez-vous que toutes les fiches sont enfoncées dans leur rallonge correspondante tel qu'indiqué sur la **Fig. B** et que le cordon d'alimentation est branché dans la prise murale. Consultez les consignes d'assemblage. (Si l'arbre est muni d'une pédale, appuyez sur celle-ci.)
2. Vérifiez si les ampoules sont mal vissées, défectueuses ou manquantes et remplacez-les au besoin.
3. Lorsque plusieurs articles sont reliés ensemble, il ne faut pas dépasser la plus petite puissance en watts indiquée sur l'étiquette située à côté de la prise femelle au bout de la guirlande.



Tige de charnière desserrée

1. Des tiges de charnière supplémentaires sont incluses pour la réparation des charnières. Placez la branche dans la fente du support.
2. Insérez une nouvelle tige de charnière dans le trou et fixez-la au moyen de la rondelle de retenue. (**Voir fig. D.**)

PIÈCES DE RECHANGE

Chaque arbre comprend des tiges/rondelles de charnière, et pour les arbres préilluminés, des ampoules sont également incluses. S'il vous faut des pièces de rechange supplémentaires, contactez le centre de service à la clientèle.

Cet article comprend une garantie d'un (1) an contre les défauts de fabrication et de matériaux de l'arbre. Distribution Trifeuil consent à remplacer l'article défectueux lorsqu'il est retourné à l'endroit de l'achat, accompagné de la preuve d'achat, au cours de la période de garantie convenue. Exclusion : usure ou bris causés par un usage abusif ou inapproprié.

Cet article comprend une garantie de trois (3) ans contre les défauts de fabrication et de matériaux des lumières. Distribution Trifeuil consent à remplacer l'article défectueux lorsqu'il est retourné à l'endroit de l'achat, accompagné de la preuve d'achat, au cours de la période de garantie convenue. Cette garantie limitée n'est pas valable s'il s'avère que l'article a été modifié par le consommateur, endommagé ou utilisé abusivement, utilisé à des fins commerciales, ou si le dommage est causé par un accident, un acte de la nature, une négligence de la part du consommateur, un manquement aux procédures d'installation appropriées ou un vandalisme.

Fabriqué en Chine

Importé par Trileaf Distribution Trifeuil Toronto, Canada M4S 2B8

DATE CODE/CODE DE DATE 22319

